

Études et vie étudiante

UFR HHAA – Histoire, Histoire de l'art et Archéologie

Pré-rentree universitaire



Étudier à l'UFR HHAA de Nantes Université





**UFR Histoire, histoire de l'art
et archéologie**
Pôle Humanités

DÉPARTEMENT HISTOIRE DE L'ART ET ARCHÉOLOGIE



**UFR Histoire, histoire de l'art
et archéologie**
Pôle Humanités

Le campus Tertre



© Service photo - Université de Nantes

© Service photo - Université de Nantes





Pôle Humanités
Nantes Université

UFR HHAA

UFR HISTOIRE, HISTOIRE DE L'ART ET ARCHÉOLOGIE

Directrice : Annick PETERS-CUSTOT **Directrice adjointe :**

Ambre VILAIN

LES DÉPARTEMENTS

DÉPARTEMENT D'HISTOIRE

Directeur : Alain MESSAOUDI

Directeur adjoint : Brice RABOT

**Secrétariat Licence / Concours (CAPES-
Agrégation) :** Sébastien OIZEL

Secrétariat Masters :

Aurélie CARDOU

DÉPARTEMENT D'HISTOIRE, HISTOIRE DE L'ART ET ARCHÉOLOGIE

Directeur : Martial MONTEIL

Secrétariat Licence et Master ASA :

Anne-Marie THIEVIN

Secrétariat Masters :

Aurélie CARDOU

LA RECHERCHE



L'équipe enseignante en Histoire

- 26 enseignants-chercheurs titulaires (dont 15 maîtres de conférences et 11 professeurs) :
 - ▶ 5 en Histoire ancienne
 - ▶ 5 en Histoire médiévale
 - ▶ 7 en Histoire moderne
 - ▶ 9 en Histoire contemporaine
- Une chargée d'enseignement et de valorisation pédagogique de la recherche
- 3 professeurs agrégés détachés à l'Université (histoire, anglais & informatique)
- Un ATER en histoire médiévale
- Et de nombreux chargés de cours



L'équipe enseignante en Histoire de l'art et archéologie

- 13 enseignants-chercheurs titulaires (dont 9 maîtres de conférences et 4 professeurs) :
 - ▣ 6 en Archéologie couvrant l'ensemble des périodes
 - ▣ 7 en Histoire de l'art couvrant l'ensemble des périodes
- 1 enseignant contractuel ATER
- 2 professeurs agrégés (anglais et informatique)
- Et de nombreux chargés de cours

L'environnement numérique



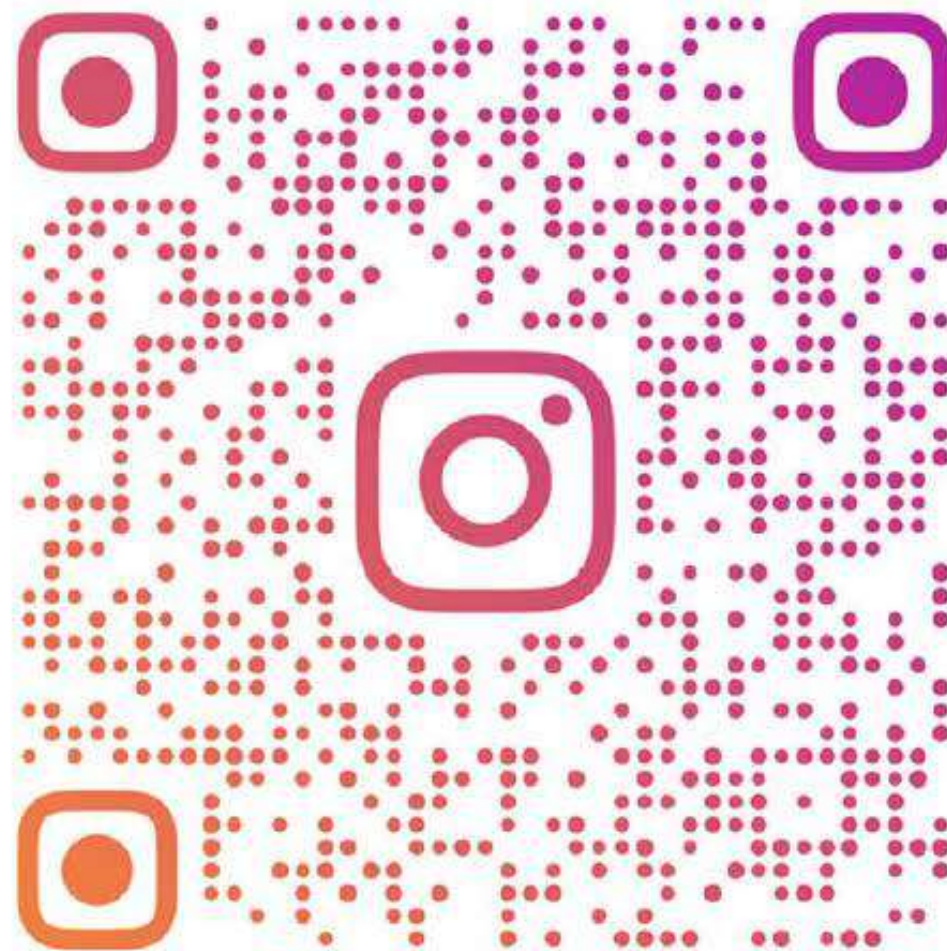
Les réseaux sociaux

Suivez-nous sur Instagram !

Abonnez-vous à notre compte
pour suivre toute l'actualité de
votre UFR et de la recherche



UFR Histoire, histoire de l'art
et archéologie
Pôle Humanités



UFR_HHAA_NANTES

Suivez-nous sur
Linked in®

Abonnez-vous à notre compte
pour accéder à l'actualité, aux
offres de stages et d'emploi

 **UFR Histoire, histoire de l'art
et archéologie**
Pôle Humanités



@ufr-hhaa-univnantes

Les panneaux virtuels



- Accueil
- UFR HHAA +
- Offre de formation +
- Recherche +
- Vie étudiante
- Partenariats et entreprises +
- Panneau d'affichage -**

- L1 Histoire
- Licence Parcours EUROPE 1-2-3
- L2 H
- L3 H
- L1 HAA

 UFR Histoire, histoire de l'art et archéologie
Pôle Humanités

- Master HICG et SCE
- Master Histoire publique
- Master EEI
- Master VNP
- Master HACM
- Master Archéologie
- Liste groupes UFR HHAA

Panneau d'affichage virtuel HHAA



Votre messagerie
WEBMAIL



**CALENDRIER
UNIVERSITAIRE**



Consultez en ligne les
EMPLOIS DU TEMPS



Supports de cours
sur **MADOC**

Cliquez sur la formation de votre choix pour accéder aux informations voulues sur le panneau virtuel:

LICENCES

HISTOIRE

HISTOIRE

HISTOIRE

OUTILS NUMÉRIQUES 

RECHERCHER 

MENU 

HISTOIRE DE L'ART
ET ARCHÉOLOGIE

LICENCE 1

HISTOIRE DE L'ART
ET ARCHÉOLOGIE

LICENCE 2

HISTOIRE DE L'ART
ET ARCHÉOLOGIE

LICENCE 3

MASTERS

MASTER
HISTOIRE

HICG
SCE

MASTER
HISTOIRE

HISTOIRE PUBLIQUE

MASTER
ÉTUDES EUROPÉENNES ET INTERNATIONALES

IFE
SOLID
DIPLO

MASTER
CIVILISATIONS, CULTURES ET SOCIÉTÉS

HISTOIRE DE L'ART ET
CULTURE MATÉRIELLE

MASTER
CIVILISATIONS, CULTURES ET SOCIÉTÉS

VALORISATION
DES NOUVEAUX
PATRIMOINES

MASTER
ARCHÉOLOGIE, SCIENCES POUR L'ARCHÉOLOGIE

MÉTIER
DE
L'ARCHÉOLOGIE

Quel interlocuteur pour ma question ?

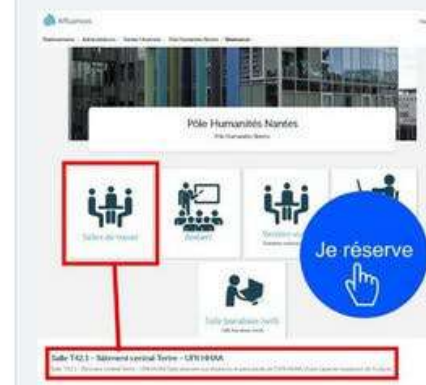
Au cours de votre année, vous aurez différents types de questions, avec de nombreux interlocuteurs différents. Retrouvez les rôles de chacun.



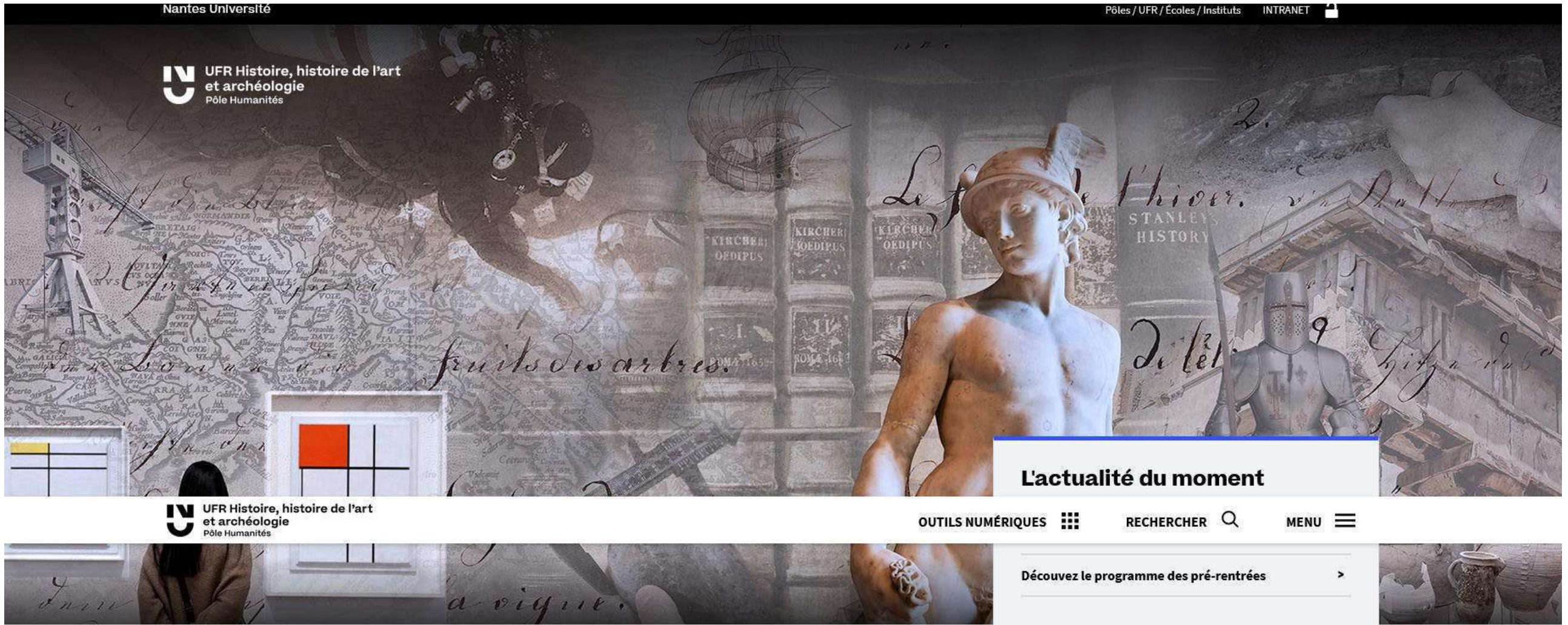
Réservation salle de travail

Vous avez besoin de réviser ou préparer un exposé seul ou en petit groupe ?

réserve : c'est la 42.1 juste à côté de votre secrétariat pédagogique
+ Je réserve !



Le site internet De l'UFR HHAA



L'actualité du moment

OUTILS NUMÉRIQUES

RECHERCHER

MENU

Découvrez le programme des pré-rentrées

Actualités de l'UFR HHA

> Toutes les actualités de la recherche en histoire avec le CRHIA



Calendrier universitaire

Découvrez le calendrier universitaire 2023-2024



Les livrets pédagogiques 2023-2024 sont en ligne !

Consultez les livrets pédagogiques de votre formation ! Découvrez le contenu des cours et les enseignants-chercheurs



Découvrez le programme des pré-rentrées du 11 au 15 septembre 2023

Présence obligatoire des étudiants lors de cette semaine



VIDEO - L'histoire en images : l'esclavage. 2ème édition

Découvrez les interventions des chercheurs du CRHIA sur le thème de l'esclavage



Modifier cette page

Événements à venir



Tableau de bord

Accueil du site

Calendrier

Mes cours

Plus...

Les nouvelles maquettes pédagogiques sont intégrées à Madoc progressivement pendant le mois de septembre. De nouveaux cours vous seront ouverts progressivement, il ne faut pas s'inquiéter. En vous souhaitant une bonne rentrée.

Menu de cours personnalisé

Formations SPIN

Formation SPIN/CDP - Concevoir des vidéos pédagogiques efficaces : principes et outils à disposition (FORSPINCDPVIDEO)

Ressources SPIN

Espace d'auto-formation à Madoc (DEMOMADOC)

BAS

Bac à sable Zoom (BAS-A4)

Transformation Numérique

Formez-vous aux usages numériques (SPE:Formation du personnel)

Cours consultés récemment



Formations SPIN | FORSPINCDPVIDEO
Formation SPIN/CDP - Concevoir des vid...



Transformation Numérique |
SPE:Formation du personnel
Formez-vous aux usages numériques



Ressources SPIN | DEMOMADOC
Espace d'auto-formation à Madoc



BAS | BAS-A4
Bac à sable Zoom

L'orientation et l'insertion professionnelle



SUIO

Orientation - Parcours - Métier

Nantes Université - 2024

Où nous trouver?



110 boulevard michelet

Arrêt de tram 2 **Morrhonières-
Petit Port** ou **Michelet
Sciences**

📞 02 40 37 10 00

@ suio@univ-nantes.fr

🌐 www.univ-nantes.fr/suio



La station SUIO: un espace pour vous rencontrer

Horaires d'ouverture de la station SUIO:

Lundi : 13h30-17h30

Mardi : 9h30-12h30 et 13h30-17h30

Mercredi : Idem

Jeudi : Idem

Vendredi : 9h30-12h30 et 13h30-16h30

La station SUIO: un espace pour vous rencontrer



- Un **accueil personnalisé** pour bénéficier d'un premier conseil
- Des **ressources** pour s'informer sur les métiers, préparer ses candidatures
- Un lieu pour les **ateliers collectifs**
- Des **événements** dédiés aux rencontres étudiants / entreprises

Un accompagnement individuel

- **Travailler** sur votre **projet** (professionnel, de césure...)
- **Questionner** un choix de **formation**
- Etre **accompagné** pour chercher un **stage, une alternance, un job...**

Ressources en ligne

Nantes Université

**ORIENTATION
PARCOURS
MÉTIER S**

Une sélection de ressources pour construire votre projet professionnel

PANIER (0) MON COMPTE MENU

Trouver des clés pour des métiers, des formations, des emplois

Faites votre recherche ... RECHERCHER

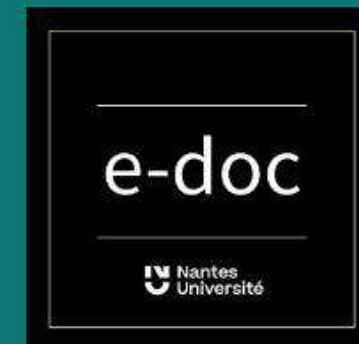
Construire son projet pas à pas

Les métiers
Des ressources par secteur d'activités

Les formations
S'informer et repérer des formations

Les stages, l'emploi, la fonction publique, le volontariat
Chercher un stage, un emploi en France ou à l'étranger, concours de la fonction publique, volontariats

e-doc
le portail documentaire du SUIO



Pour aller plus loin...



UFR Histoire, histoire de l'art
et archéologie
Pôle Humanités

Les débouchés de la filière

- > [Éventail des métiers - Histoire](#)
- > [Éventail des métiers - Histoire de l'art et archéologie](#)

- > [Que faire après des études d'histoire ?](#)
- > [Que faire après des études d'histoire de l'art et archéologie ?](#)
- > [Enseigner sans passer les concours](#)

Pour aller plus loin :

- *Histoire de l'art, archéologie :*

- > [Culture, patrimoine](#)
- > [Enseignement, formation, recherche](#)

A la découverte des métiers

- > [SHS - concours de la fonction publique](#)
- > [Concours de la fonction publique : Culture](#)

Les enquêtes d'insertion

- > [Le devenir des diplômés de Nantes Université](#)

Les taux de réussite en 1ère année

- > [Consulter](#)



INSERTION PROFESSIONNELLE

Découvrez les métiers possibles après vos études.

Eventail métiers Histoire

Sept. 2023

Les exemples de métiers sont extraits des enquêtes d'insertion professionnelle de Nantes Université de licences professionnelles et de masters pour lesquels des données sont disponibles.

APRÈS
DES ÉTUDES DE

Histoire

Licence

- Histoire

Masters

- Histoire, enseignement, culture, civilisations, patrimoine, études européennes et internationales

Pour approfondir vos recherches, consultez la base documentaire du SUIO:

univ-nantes.fr/e-doc

 Nantes
Université

Quelques métiers...

- Chargé d'action culturelle
- Animateur du patrimoine
- Assistant de conservation du patrimoine
- Médiateur culturel
- Guide conférencier
- Coordinateur et chargé des expositions

Culture, patrimoine

- Attaché territorial
- Attaché d'administration de l'Etat
- Chargé de mission relations internationales
- Ingénieur projets européens
- Chef de projets communication
- Chargé de mission affaires publiques
- Journaliste

Gestion de projets, international, communication

- Bibliothécaire
- Archiviste
- Documentaliste
- Libraire
- Secrétaire d'édition

Métiers du livre

Enseignement, recherche

- Professeur d'histoire-géographie
- Professeur des écoles
- Conseiller principal d'éducation
- Professeur-documentaliste
- Enseignant-chercheur

Eventail métiers Histoire de l'Art et Archéologie

Sept. 2023

Les exemples de métiers sont extraits des enquêtes d'insertion professionnelle de Nantes Université de licences professionnelles et de masters pour lesquels des données sont disponibles.

APRÈS
DES ÉTUDES DE

Histoire de l'art et archéologie

Licence

- Histoire de l'art et archéologie

Masters

- Archéologie, sciences pour l'archéologie
- Civilisations, cultures et sociétés

Pour approfondir vos recherches, consultez la base documentaire du SUIO:

univ-nantes.fr/e-doc

 Nantes
Université

Quelques métiers...

- Animateur du patrimoine
- Attaché de conservation du patrimoine
- Chargé d'études et d'inventaire du patrimoine
- Directeur de musée archéologique
- Assistant de conservation du patrimoine
- Chargé de politique culturelle
- Archiviste
- Régisseur d'oeuvres d'art
- Restaurateur d'art

Conservation, gestion du patrimoine

- Médiateur culturel
- Chargé de diffusion
- Guide-conférencier
- Muséographe
- Chargé de mécénat
- Responsable de musée d'entreprise
- Coordinateur action culturelle
- Animateur du patrimoine

Valorisation du patrimoine, communication culturelle


Enseignement, formation, recherche


- Maître de conférences des universités en archéologie
- Directeur de fouilles au CNRS
- Chercheur en histoire de l'art
- Professeur territorial d'enseignement artistique en école (Beaux-arts, écoles d'architecture)
- Professeur des écoles
- Archéologue
- Technicien de fouilles

Que faire après les études de...

QUE FAIRE
APRÈS
DES ÉTUDES DE

**Histoire de l'art
et archéologie**





 Nantes
Université

2024

QUE FAIRE
APRÈS
DES ÉTUDES DE

Histoire



 Nantes
Université

Des ateliers



ATELIER

Découvrir la fonction publique



ATELIER

Préparer sa candidature pour une filière sélective



ATELIER

Enquêter auprès des professionnels



ATELIER

Se préparer à un entretien de recrutement



ATELIER

Optimiser sa recherche de stage



ATELIER

Trouver un contrat en alternance



ATELIER

CV et lettre de motivation - à distance



ATELIER

Décrypter une offre pour optimiser sa candidature



ATELIER

Créer son profil LinkedIn et booster son réseau



ATELIER

Prise de parole en public



ATELIER

Repérer et valoriser ses atouts



Inscriptions sur le
Career Center

Un événement : Jobs étudiants

18 & 19 septembre 2024
9h30/17h — La Station SUIO
Maison des services universitaires, 110 Boulevard Michelet, Nantes

Jobs étudiants

Plus de 500 offres
à pourvoir en direct,
apportez vos CV !



univ-nantes.fr

 Nantes Université

 Nantes Métropole

 région Pays de la Loire



18 et 19 septembre 2024



La Station SUIO
110, bd michelet



9h30 > 17h


**Inscriptions sur le
Career Center**

Un événement : Jobs étudiants

Venez
avec vos
CV !

18 & 19 septembre 2024
9h30/17h – La Station SUIO
Maison des services universitaires, 110 Boulevard Michalek, Nantes

Jobs étudiants

Plus de 500 offres
à pourvoir en direct,
apportez vos CV !



univ-nantes.fr

 Nantes
Université

 Nantes
Métropole

 Espace
Jeunes
Nantes

Inscriptions sur le
Career Center



Plus de **500 offres** dans les **secteurs** de :

- la restauration
- L'intérim
- La garde d'enfants
- La grande distribution (décathlon...)
- Le social
- ...

Le Service de Santé des Étudiants





Ta santé est essentielle

Le Service de Santé Étudiante



Maison des services

Universitaires

110 boulevard Michelet



**Du lundi au vendredi
de 8h30 à 17h30**



Et des antennes : La Roche/Yon - Saint-Nazaire - Fleuriaye



accueil.sse.nantes@univ-nantes.fr
univ-nantes.fr/sante



02.40.37.10 50



La finalité du service de santé des étudiants :

Préserver la santé des étudiants

et favoriser ainsi de bonnes conditions d'apprentissage

1

La prévention en santé, individuelle et collective

2

Un cabinet médical pour vos soins médicaux et santé sexuelle

3

L'accompagnement des étudiants en situation de handicap

4

L'accompagnement, l'écoute et le soutien psychologique

5

L'assistance sociale

VOS DÉMARCHES à FAIRE à 18 ans pour la sécurité sociale

- ✓ Vous ne dépendez plus de la sécurité sociale de vos parents.
- ✓ **Vous devenez un assuré autonome, avec ses propres remboursements.**

- ✓ Automatiquement pris en charge pour vos frais de santé par l'Assurance Maladie.
- ✓ Vous dépendez toujours de la caisse d'assurance maladie de votre lieu de résidence.



1

**Mettez à jour
votre carte Vitale**
(dans une pharmacie,
dans votre caisse
d'assurance maladie...)



2

**Créez
votre compte ameli**
sur ameli.fr ou
sur l'appli ameli



3

**Envoyez
votre RIB personnel**
par courrier, accompagné de
votre N° de sécurité sociale,
à la caisse d'assurance maladie
de votre lieu de résidence



4

**Déclarez
votre médecin traitant**



5

Optimisez vos remboursements
en adhérant à une mutuelle complémentaire,
celle de vos parents ou une autre



Abonnez-vous à « [mes_tips_sante](#) »



1 – « Mon BILAN PRÉVENTON 18-25 ans » : à faire 1 fois

1. Consultation avec un(e) infirmier(e)
Durée de 30mn à 45 mn
2. Zéro paiement pour l'étudiant.e
Pris en charge à 100% par l'assurance-maladie
avec votre carte vitale
3. Un pré-questionnaire pour bien préparer son entretien, accessible en ligne ou via « mon espace santé »
4. Un plan d'actions concerté entre l'infirmier.e et l'étudiant.e



Loire-Atlantique



<https://monbilanprevention.sante.gouv.fr/>

MON BILAN PRÉVENTION : UN TEMPS D'ÉCHANGE DÉDIÉ À LA PRÉVENTION

Les objectifs des rendez-vous Mon bilan prévention



d'aborder les habitudes de vie (alimentation, activité physique, sommeil, tabac...);



d'identifier des facteurs de risque de maladies chroniques (diabète, maladies cardiovasculaires...);



de faire le point sur les dépistages (cancers, IST...) **et les rappels de vaccination.**

Objectif :

Inciter les patients à **devenir acteurs de leur santé** en adaptant leur comportement.



! Ayez sur vos téléphones, les pages vaccinations de votre carnet de santé

1 - LA PRÉVENTION COLLECTIVE



Avec les Etudiants Relais Santé  ers_univ_nantes

4 grandes campagnes de prévention sur tous les campus



2 - LES CENTRES DE SANTÉ : Nantes Michelet - La Roche sur Yon – St Nazaire



un cabinet médical à part entière

Tiers payant = pas d'avance de paiement (part AMO)

- ▶ Des médecins généralistes, spécialistes, sage-femme, infirmier.e.s
- ▶ Consultations sur rendez-vous : *médecine générale, nutrition, gynécologie, psychiatrie, addictologie, soins infirmiers, vaccination...*
- ▶ En priorité pour les étudiants n'ayant pas de médecin traitant ou s'il est éloigné, non disponible et pour les étudiants en situation de précarité
- ▶ **Sans médecin traitant ?** Ne soyez pas pénalisé dans votre parcours de soin et vos remboursements et **désignez notre centre comme médecin traitant**



Pour éviter de payer 70% des frais médicaux au centre via le tiers payant,
TOUJOURS avoir avec soi : Carte vitale à jour + carte bancaire en cas de paiement

3 - LES SITUATIONS DE HANDICAP

- ▶ Des **médecins référents MDPH** pour les situations de handicap ou de maladie invalidante
 - ▶ permanentes ou provisoires
 - ▶ Moteur / sensoriel / psychique – mental
 - ▶ Préconisations d'aménagements d'examen ou de scolarité (*annuel ou pluriannuel*)
- ▶ Aménagements en lien avec le **RELAIS HANDICAP**
 - ▶ aménagements de la scolarité, des examens,
 - ▶ aides techniques, aides humaines, prêt de matériel, tutorat....



Pour les examens : validation des préconisations du médecin par un arrêté de la Présidente de l'Université

4 - L'ÉCOUTE ET LE SOUTIEN PSYCHOLOGIQUE

Parce que la transition entre le lycée et l'université peut bouleverser les repères, générer des questions et des angoisses, Parce que certains évènements ou contextes peuvent créer du mal-être...

En accès uniquement après un 1^{er} Rdv avec un personnel infirmier ou médecin

► Des psychologues au sein du SSE

- ✓ Consultations individuelles sur rendez-vous
- ✓ Des groupes de paroles sur orientation
- ✓ Sans paiement pour l'étudiant

► Des personnels infirmiers en appui selon délais d'attente

- ✓ Entretiens individuels « relation d'aide et d'écoute »

Mais aussi en accès direct, avec des psychologues libéraux :



► Le dispositif « **Santé Psy Étudiant** » - depuis mars 2021

- ✓ **12 séances** possibles **maximum** par année universitaire **sans paiement pour l'étudiant**
- ✓ auprès d'un **psychologue libéral choisi** sur <https://santepsy.etudiant.gouv.fr/>



► Cumulable avec le dispositif « **MonSoutienPsy** »

- ✓ **12 séances** possibles **maximum** par année civile, avec carte vitale pris en charge par assurance-maladie 60%
- ✓ auprès d'un **psychologue libéral choisi** sur <https://monsoutienpsy.ameli.fr/recherche-psychologue>

6 - L'ACCOMPAGNEMENT SOCIAL

Soucis d'hébergement, de bourses, cap financier difficile, rupture familiale...?
Ne pas rester seul(e) face à ses problèmes !

Rendez-vous avec un(e) **assistant(e) social(e)** pour conseil, aides et orientation,
SELON VOTRE COMPOSANTE

- ▶ bureau social du Service de santé des étudiants
Exposez votre demande via [notre formulaire en ligne](#)
et un rendez-vous vous sera proposé.



- ▶ bureau social du CROUS

Prise de RDV : 02 40 37 13 39
le matin de 9h à 12h – service-social@crous-nantes.fr



Plus d'infos sur le site internet de l'Université **univ-nantes.fr/sante**



COMMENT PRENDRE SES RENDEZ-VOUS ?

► Pour les RDV : Examen de santé, médecine générale, gynécologie, dentaire, handicap

<https://univ-nantes.contactsante.fr>

- ✓ créer son compte patient *de préférence son adresse mail étudiante de son établissement*
- ✓ l'activer rapidement via le mail reçu
- ✓ indiquer un téléphone portable pour les sms de rappel du rdv
- ✓ Pour un rdv avec un médecin : **précisez en « notes » le motif de la demande**



 **Rdv psychologue ou médecin-psychiatre : Pas d'accès en direct**

En 1er lieu, via un RDV infirmier ou médecin généraliste, à prendre en ligne, ou sur place ou par téléphone au 02.40.37.1050 ou 1069



Pensez aussi à annuler le rendez-vous si vous y renoncez !

Du lundi au vendredi
De 8h30 à 17h

Ne pose pas de lapin au médecin

Annule et libère la place
pour quelqu'un

→ Service de santé des étudiants



 Nantes
Université

univ-nantes.fr/sante



POUR CONCLURE...

Un service de 50 personnes, dédié aux étudiants,
avec des professionnels de santé, psycho-sociaux
et administratifs, disponibles et à votre écoute
en toute confidentialité
tout au long de l'année universitaire.

MERCI DE VOTRE ATTENTION ET
BONNE RENTRÉE

La scolarité du pôle Humanités





En haut des marches
du campus ...



... Face aux
amphis D & E

La Scolarité du pôle Humanités est un service administratif de 16 personnes qui :

- assure l'inscription, le suivi des inscriptions
- gère l'organisation des examens et l'édition des diplômes
- pilote diverses procédures administratives (ex : inscription, hors délai, dérogation, auditeur libre, changement d'orientation, aménagement de scolarité pour les ESH, césure, sélection en Master ou Licence Professionnelle, validation d'acquis, transfert, étudiants internationaux)...

La Scolarité gère le public de **5 UFR** : FLCE, Lettres et Langages, Psychologie, IGARUN (Géographie) et Histoire/Histoire de l'art et archéologie soit environ **9 000 étudiants** inscrits dans **200** formations différentes.

Le secrétariat pédagogique

Quelles différences avec la
scolarité ?

Le secrétariat pédagogique se situe au sein de la composante (UFR HHAA)

- Gestion des emplois du temps (salles –groupes de TD)
- Saisie des notes de contrôle continu et examens terminaux
- Planification des examens terminaux oraux
- Consultation des copies
- Délibérations et publication des résultats
- Erreur ou modification de note
- Conventions de stage

Horaires d'ouverture au public

Tous les matins de 8h45 à 12h00

Le lundi et le jeudi après-midi
de 13h30 à 16h

Comment nous contacter ?

Les contacts doivent se faire **en priorité par mail**

Surtout, penser à mettre

le N° étudiant (E + 7 caractères) et

le NOM et prénom et Formation suivie

Une seule adresse mail à retenir :

Scholarite.Humanites@univ-nantes.fr

Les inscriptions

Ne pas oublier de saisir **l'inscription pédagogique** (= les choix de cours et options) selon les modalités indiquées par les composantes.

Les étudiants sont responsables de leur inscription pédagogique, ils doivent veiller à ce que les cours qu'ils suivent correspondent à leurs choix enregistrés dans le logiciel. D'une inscription pédagogique correctement enregistrée découlent l'accès aux cours dématérialisés dans MADOC, l'inscription aux bonnes épreuves lors des partiels : c'est TRES important de vérifier son inscription pédagogique fin septembre puis, pour le 2e semestre, dès fin janvier.

Ce sont les secrétariats pédagogiques (expliquer différence entre la Scolarité et le secrétariat pédagogique) qui peuvent renseigner les étudiants sur les cours, les emplois du temps, les groupes, tout ce qui est d'ordre « pédagogique » donc.

Toutes les informations au sujet des **procédures** (dispense d'assiduité, changement de formation après inscription ou au 2d semestre, césure etc.) sont sur le site de l'université (attention aux dates).

<https://www.univ-nantes.fr/sinscrire/toutes-les-demarches>

Chaque étudiant.e a jusqu'au 15 octobre pour déposer sa demande de **dispense d'assiduité (D.A.)** pour raisons d'activité professionnelle.

FAQ inscriptions :

<https://www.univ-nantes.fr/sinscrire/les-services-scolarite/f-a-q-inscriptions-en-lettres-langues-sciences-humaines-et-sociales>

Application de l'Université de Nantes (dispo sur Google Play et l'Apple Store) : à télécharger pour consulter son emploi du temps, consulter les plans du campus, consulter le menu du Restaurant Universitaire etc.

Les examens

Le bureau des examens organise les épreuves terminales écrites, des 5 composantes, soit environ 500 épreuves écrites par semestre réparties sur 2 semaines

→ 3 périodes :

1er semestre du **6 au 18 janvier**

2e semestre du **5 au 21 mai**

2e session dite session de rattrapage du **16 juin au 3 juillet**

→ les épreuves commencent au plus tôt à 8h00 et se terminent au plus tard à 20h00

→ des épreuves peuvent être placées le samedi matin

→ les épreuves se déroulent dans tous les amphis du pôle ainsi qu'au Stadium et au SUAPS

→ le calendrier général est affiché au plus tard 15 jours avant le début des épreuves dans chacune des 5 composantes

→ le planning d'examens individuel apparait dans l'intranet de chaque étudiant : si votre planning ne correspond pas aux cours que vous avez suivi c'est que votre pédagogie est erronée : se rendre au plus vite à la scolarité pour modification

→ les calendriers par formations sont disponibles dans chaque composante et sur le site du Pôle Humanités

→ toute demande qui concerne les examens terminaux écrits uniquement examens.humanites@univ-nantes.fr

→ pour tout ce qui concerne les contrôles continus, les oraux et les notes, prendre contact avec le secrétariat pédagogique.

Etudiant.e.s en situation de handicap

En début d'année ou dès les inscriptions : faites-vous connaître auprès du médecin de l'Université de Nantes !

Pour bénéficier d'aménagements d'études et/ou d'examens, vous devez être reconnu au sein de notre établissement par l'un de nos médecins du service de santé des étudiants, en complétant le formulaire via le lien ci-dessous :

<https://univ-nantes.contactsante.fr/RendezVous> (choisir en motif « HANDI/ ESH-Aménagements » puis le médecin) ou par téléphone au : 02.40.37.10.50 ou /10.69 en précisant bien le motif.

L'un de nos médecins du service de santé des étudiants vous rencontrera et pourra envisager avec vous les aménagements nécessaires pour rendre votre scolarité accessible.

Après ce rendez-vous avec un médecin du service de santé (qui vous aura remis des certificats d'aménagements d'examens ou/et d'études), **vous devrez impérativement vous rendre avec tous vos certificats (d'aménagements d'examens ou/et d'études qui vous auront été remis) au bureau 79.2 de la scolarité du pôle Humanités.**

Vous avez aussi la possibilité de faire une demande de rendez-vous en dehors des plages d'ouvertures via l'adresse Handicaps.humanites@univ-nantes.fr

Etudiant.e.s en situation de handicap

Dans le cadre des aménagements des examens et/ou du rythme des études, votre interlocuteur au sein du pôle Humanités est :

Grégory Loirat

Réfèrent étudiant en situation de handicap

Bureau 79.2 de la scolarité du pôle Humanités

Tél. : 02 53 52 29 18

Mél : Handicaps.Humanites@univ-nantes.fr

Le Service Universitaire des Activités Physiques et Sportives

Site internet : <https://u-sport.univ-nantes.fr/accueil>

Adresse email: suaps@univ-nantes.fr



La Direction de la Culture et des Initiatives



La culture à Nantes Université

Direction de la Culture et des Initiatives

→ SORTIR → APPRENDRE → RENCONTRER

Pas un jour
sans culture !





→ PRATIQUER

→ APPRENDRE

Enrichir sa culture et son parcours

Pas un jour sans culture!



Les ateliers de pratique artistique

- + de 35 ateliers encadrés par des artistes
- Pour tous.tes sans prérequis
- Photo, journalisme, théâtre, écriture, musique...
- Inscriptions en ligne 1 mois avant



M.A.D Extended

- Danse, clubbing
- Avec le chorégraphe, Julien Grosvalet
- Restitution le jeudi 17/10 au TU-Nantes
- Réunion d'information le mardi 24 septembre à 18h30 au TU-nantes



Les open Badges

- Rendre visible les compétences développées au cours d'un atelier
- Niveau d'étoiles en fonction du niveau d'engagement
- Des **informations vérifiables et sécurisées** à ajouter à son CV ou LinkedIn



→ JOUER COLLECTIF

Se rencontrer

*Pas un jour
sans culture!*



Festival de rentrée

- Scène ouverte étudiante
- Village des services et associations
- Balades curieuses
- Exposition Murmures
- Concerts jusqu'à minuit !



→ BONS PLANS → SORTIES

Sortir après les cours

Pas un jour
sans culture !



Les visites curieuses

- Découvrir les lieux culturels nantais
- Une visite exclusive des coulisses
- Un moment convivial et collectif
- Un spectacle / concert / expo compris !



→ VISITE DU MOMENT

Cité des Congrès

- 09 octobre 2024
- Visite VIP de ce lieu emblématique
- Moment privilégié avec un.e musicien.ne de l'ONPL
- Concert symphonique «Rêveries slaves» de Dvořák.



→ BONS PLANS

→ SORTIES

Le Tarif Super Offert

- Théâtre et festival de cinéma internationaux
- 0€ pour les étudiant.es de Nantes Université



Festivals de cinéma international

→ **Univerciné :**

- **Univerciné allemand** : du 5 au 11 novembre
- **Univerciné britannique** : du 10 au 15 décembre
- **Univerciné à l'Est** : du 4 au 9 février
- **Univerciné italien** : du 4 au 9 mars

→ **Festival du Cinéma Espagnol :**

20 au 30 mars 2025



→ NE RIEN MANQUER

→ NE RIEN MANQUER

Etudiant.es Relais Culture

Pas un jour
sans culture!



NE RIEN MANQUER

 univ-nantes.fr/culture

 [@poleetudiantnantes](https://www.instagram.com/poleetudiantnantes)



TU-Nantes

- Scène jeune création et spectacle vivant nouvelle génération
- Théâtre, danse, créations inédites, classiques revisités
- Sur le campus Tertre
- Lieu de vie : cantine et café



La Bibliothèque Universitaire





© Service Photo - Nantes Université

Bienvenue à l'Université.

Votre BU vous a préparé plusieurs rendez-vous pour accompagner votre entrée à l'université :

Un serious game (1h) pour vous familiariser avec les différents espaces et services que votre BU met à votre disposition

A la suite du serious game un module en ligne sur Madoc, « Mes études avec la BU » (1h30), vous permettra d'approfondir votre découverte des ressources et services à votre disposition tout au long de votre parcours universitaire.

Selon votre filière, un TD (2h) à la BU complète la formation.

Qu'est-ce que la BU met à votre disposition ?

- Sans en dévoiler trop, votre BU est un lieu dans lequel vous pourrez venir travailler seul, en groupe, ou vous détendre.
- Vous y trouverez la documentation papier (livres, revues, BD, DVD, etc.) et numérique.
- C'est également un lieu où vous trouverez différents services : cafétaria, prêt d'objets (ordinateurs, clés usb, etc.), des ateliers, des expositions, des évènements, etc.
- Vos bibliothécaires sont là de 8h30 à 19h, du lundi au vendredi et le samedi de 9h à 17h, pour vous accompagner et vous renseigner tout au long de votre année universitaire.



Le serious game

Déroulement du serious game

- Un créneau horaire est inscrit dans votre emploi du temps : nous vous attendons à la BU au niveau du Forum (gradins rouges) à l'heure indiquée
- Par équipe de 4, armés d'une tablette vous aurez 1 heure pour partir à la recherche d'une œuvre de Jeff Koons dans les espaces de la BU.
- A la fin du serious game vous émargerez la liste pour valider votre présence



Madoc – Mes études avec la BU

Mes études avec la BU

- C'est un module en ligne en autoformation qui complète le serious game
- Vous y avez accès dans vos espaces Madoc
- Il est composé de 4 parties dans lesquelles vous trouverez des vidéos, des fiches...
- En bas de chaque partie, le bouton « Testez-vous » vous emmène vers les quiz à faire obligatoirement pour valider votre participation au module

A bientôt à la BU !

La Cellule d'Écoute et de Signalement



La Cellule d'Ecoute et de Signalement

Dispositif interne ouvert aux personnels, étudiantes et étudiants, victimes ou témoins de situations de tout type de violence (violences sexuelles et sexistes, agressions physiques, menaces...), de comportements discriminants ou humiliants, de harcèlement...

Procédure de signalement

1. Prise de RDV par mail ou téléphone (*voir diapo suivante*)
2. Pendant l'entretien : Ecoute de la situation vécue, orientation vers les structures et services adaptés pour un accompagnement personnalisé
3. Proposition de faire remonter votre signalement aux autorités compétentes de traitement :

Si l'accord est donné, rédaction d'un compte-rendu validé par la personne signalante, puis envoi à la Direction Générale des Services, la Direction des Affaires Juridiques, la Direction de l'UFR/composante/laboratoire...

Si l'accord n'est pas donné, les informations restent confidentielles et internes à la Cellule d'Ecoute et de Signalement

4. Analyse de la situation puis mise en place de mesures de protection et/ou de sanction au regard de la problématique rencontrée



La Cellule d'Ecoute et de Signalement

**Une
victime de
harcèlement
peut
aussi être
un homme.**

 Nantes
Université

**Et si au lieu
de commenter
mes jambes
ma tenue
mon décolleté
ma démarche
VOUS
commentiez
mon travail ?**

 Nantes
Université

**Une femme prof
on lui parle de
ses enfants.
Un homme prof
on lui parle de
ses projets de
recherche.**

 Nantes
Université

**Le pire
ce n'est pas
les remarques
les pressions
le malaise
l'humiliation
c'est que
personne
ne réagisse.**

 Nantes
Université

**Pour toute prise de rendez-vous ou demande
d'informations :**

ecoute-signalement@univ-nantes.fr

0 800 711 260

(numéro vert pour une prise de rendez-vous)

Horaires d'ouverture du standard téléphonique :

Lundi : 14h-16h

Mardi : 10h-12h

Mercredi, jeudi, vendredi : 10h-12h puis 14h-16h

Lien vers la page intranet : <https://www.univ-nantes.fr/decouvrir-luniversite/vision-strategie-et-grands-projets/cellule-decoute-et-de-signalement-de-luniversite-de-nantes>

La vie extra-universitaire





Tous les spectacles sont à 0€
pour les étudiant·es de
Nantes Université !

SAISON OFFERTE





L'É
CHRONOGRAPHE
EXPÉRIMENTER L'ARCHÉOLOGIE

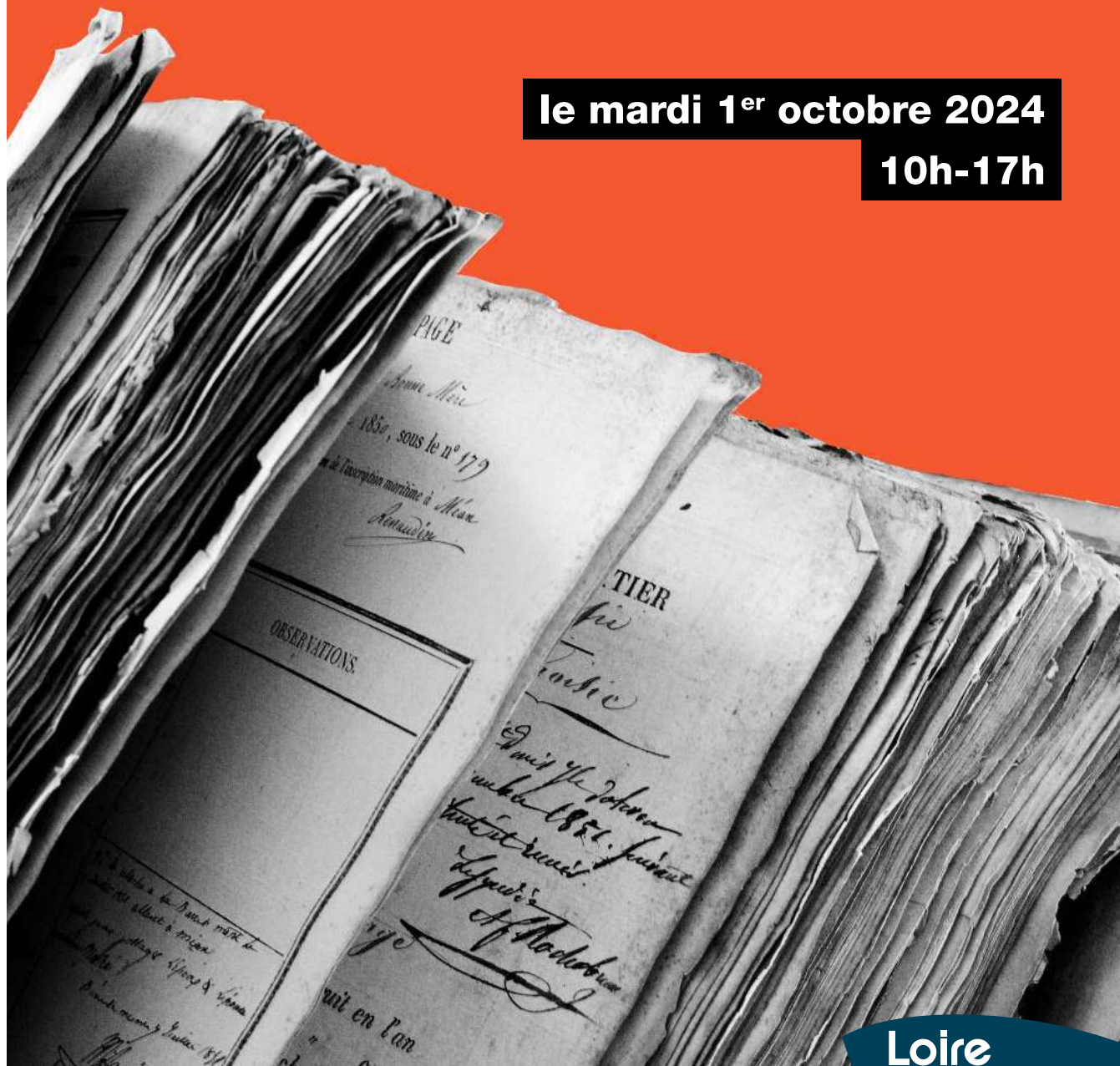






JOURNÉE DES ÉTUDIANTS AUX ARCHIVES DÉPARTEMENTALES

le mardi 1^{er} octobre 2024
10h-17h



archives.loire-atlantique.fr

Loire
Atlantique

Les associations étudiantes



AthenHA

Association étudiante
d'histoire de l'art

AthenHA

Conférences par des enseignants-chercheurs et doctorants

Revue scientifique et participative en histoire de l'art

Echanges entre étudiants

Recommandations culturelles

Nous contacter

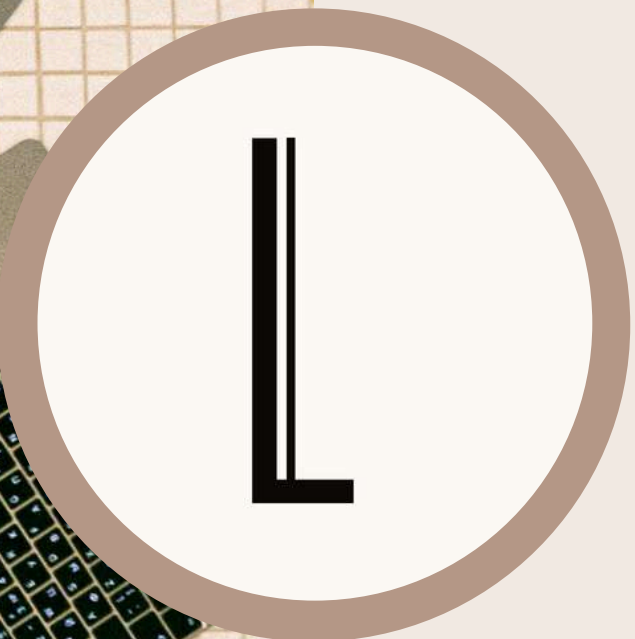
⊕ *Une adhésion annuelle*

@athenasso
athenha.asso@gmail.com

La Plume du Tertre



Présentation – rentrée 2024



La Plume du Tertre

Association étudiante nantaise

<https://lpdt.sip-informatique.fr>

@La plume du tertre



L Introduction

Présentation – rentrée 2024



La Plume du Tertre est une association étudiante nantaise journalistique qui a vu le jour en **2017 au sein de l'UFR d'Histoire, Histoire de l'Art et Archéologie**.

D'abord centrée sur le domaine historique, c'est en **2021** que l'association décide d'**élargir son champ de disciplines**.

La Plume traite de **sujets riches et variés** qui sont en lien, ou non, avec l'actualité.

Les membres qui la composent sont **libres d'écrire sur les sujets de leur choix lorsqu'ils le souhaitent** à condition de respecter une **neutralité** dans leur propos.

Outre qu'écrire des articles, l'association participe à des événements culturels comme le festival de rentrée, le DéZoom festival, etc.

<https://lpdt.sip-informatique.fr>

@La plume du tertre



L Introduction 2.0



Présentation – rentrée 2024

Les objectifs de La Plume sont **multiples** :

- **Promouvoir les sciences sociales et humaines** à travers un journal de vulgarisation pour et par des étudiants ;
- **Valoriser la vie universitaire** en mettant en lumière associations et événements étudiants (ou susceptibles de les intéresser) nantais ;
- Permettre aux étudiants de **se former aux métiers** du journalisme, travailler leurs méthodes scientifiques et aussi de **s'exprimer sur des sujets qui les intéressent, les concernent et sur lesquels ils souhaitent rendre un travail scientifique et sérieux** ;
- **Réaliser un travail interdisciplinaire** afin d'améliorer la cohésion entre les disciplines universitaires et décloisonner les différentes composantes dans le but d'établir un dialogue permanent entre elles sur le plan scientifique.

<https://lpdt.sip-informatique.fr>

@La plume du tertre



L Les articles

Présentation – rentrée 2024

1



Histoire

2



Société

3



Culture

4



Littérature



Et plein d'autres
domaines encore !

L L'équipe

Présentation – rentrée 2024



Président et trésorier de l'association.

En 2e année de **licence d'Histoire**.

Domaines : Histoire et Culture contemporaine.



Secrétaire de l'association.

En 3e de **bachelor communication**.

Domaines : Littérature, Art et Culture internationale.



Membre de l'association.

En 2e année de **master Valorisation des nouveaux patrimoines**.

Domaines : Archéologie, Paléontologie et Patrimoine naturel.

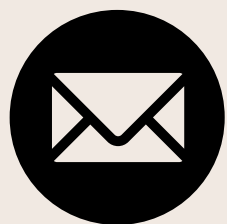


Et si c'était toi ?

L Nous contacter



La Plume du Tertre



laplume.tertre@gmail.com



Welcome

Za

UN Nantes
Université





Radio PRUN'

PRUN' C'EST QUOI ?

- **Radio associative étudiante** depuis 1999
- **250 bénévoles, 75 émissions** thématiques et musicales
- Prog musicale tournée vers l'**émergence musicale** et les **talents locaux**
- Média **engagé, curieux, créatif** et pour **toustes !**



DEVENIR BÉNÉVOLE REJOINS LA PROG' !

- L'équipe de programmation de Prun' est composée de **mélomanes bénévoles**
- **Playlist défricheuse** : titre de moins de 4 mois
- **Scènes émergentes et alternatives**, oscillant entre musiques groove et musiques électroniques.
- 1 réunion par semaine



SAVE
-THE-
DATE

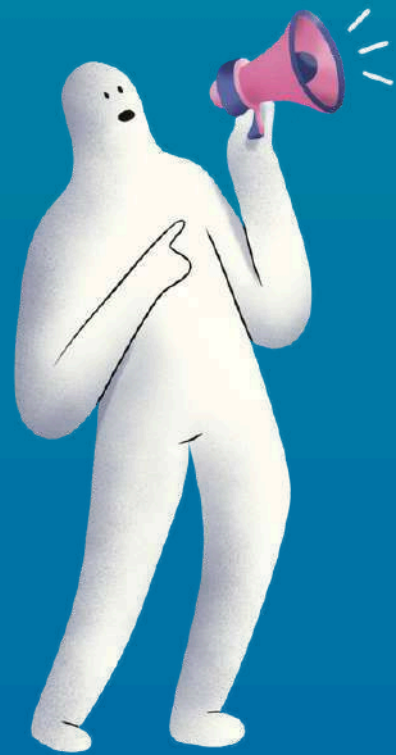
LUNDI 16 SEPTEMBRE À 17H30



DEVENIR BÉNÉVOLE

PROPOSE TON ÉMISSION !

- **Thématique ou musicale**
- **Formations** : animation, interview, reportage et réalisation



SAVE
-THE-
DATE

15 OCTOBRE
DATE LIMITE DE DÉPOS
DES PROJETS D'ÉMISSION



DEVENIR BÉNÉVOLE

REJOINS LA RÉDAC !

- La rédaction est composée de **journalistes bénévoles** et est encadrée par une **chargée de rédaction**.
- Traitement de l'information **non formaté**, **curieux** de tout et en apprentissage constant.
- La rédaction englobe la matinale musicale, **Tumulte**, ainsi que l'émission d'actu locales, **Curiosité**



SAVE
-THE-
DATE

MARDI 17 SEPTEMBRE À 18H00
RENCONTRE DES ÉMISSIONS

DEVENIR BÉNÉVOLE

PARTICIPE AUX ÉVÉNEMENTS DE PRUN'

- **radio événementielle** qui fait vivre son territoire et les campus : soirées DJ set, plateaux radio extérieurs, studio-mobile, et différents temps forts associatifs !
- Espace de **rencontre et d'expérimentation radiophonique**



SAVE
-THE-
DATE

FESTIVAL DE RENTRÉE

JEUDI 26 SEPTEMBRE

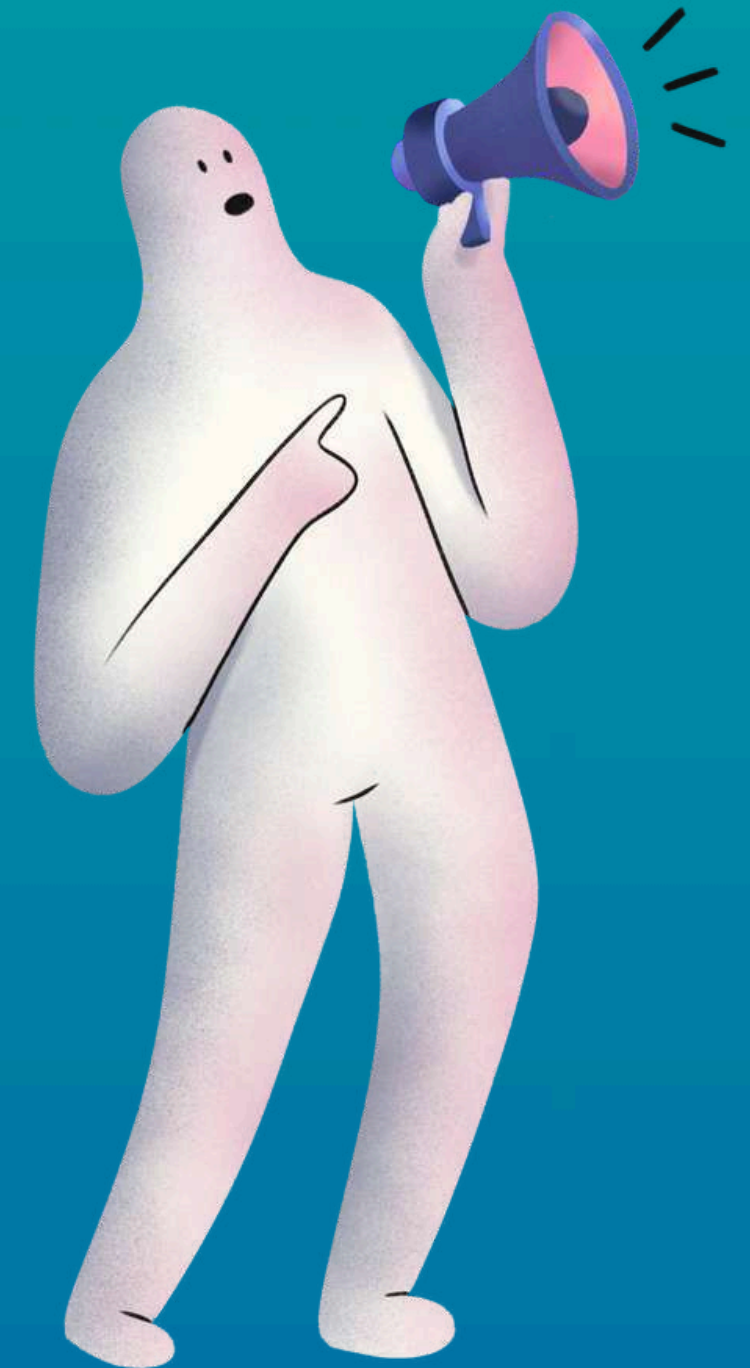
À PARTIR DE 16H (INITIATION RADIO)



DEVENIR BÉNÉVOLE

COMMENT NOUS CONTACTER ?

- Sur les réseaux
 - 📷 @radio_prun
 - 👍 Prun'
- Sur le site de la radio : **prun.net**
- Viens nous voir au **23 rue Jeanne d'Arc** (en face du marché Talensac) - *arrêt 50 otages (T2)*
- Contact rédac : **redaction@prun.net**



Prun' ^{uf 26}
PREMIERE RADIO
UNIVERSITAIRE NANTAISE



Prun', radio sans pub au ton audacieux et décalé

REJOINS-NOUS



VLIPP



Présentation du vlipp





UN MÉDIA VIDÉO PARTICIPATIF

- Chacun·e est libre de proposer ses idées !
- Un collectif d'environ 50 bénévoles

UNE ASSOCIATION MILITANTE

- Infos locales et alternatives
- Sujets culturels et de société
- Mise en avant d'initiatives méconnues et des personnes éloignées des caméras

ACCESSIBLE À TOUTES ET TOUS

- Adhésion de 30€ pour toute la saison (valable de septembre 2024 à août 2025)
- Adhésion à prix libre pour les personnes précaires

DES COMPÉTENCES EN + SUR LE CV

- Accès à du matériel pro
- Formations au journalisme, à l'utilisation des caméras et aux logiciels de montage

AUNA



**Association Universitaire Nantaise
d'Archéologie**

L'AUNA, c'est quoi ?

- **Depuis quand ?**

L'AUNA a été créée par des étudiant·es en archéologie en **2016**.

- **Pourquoi ?**

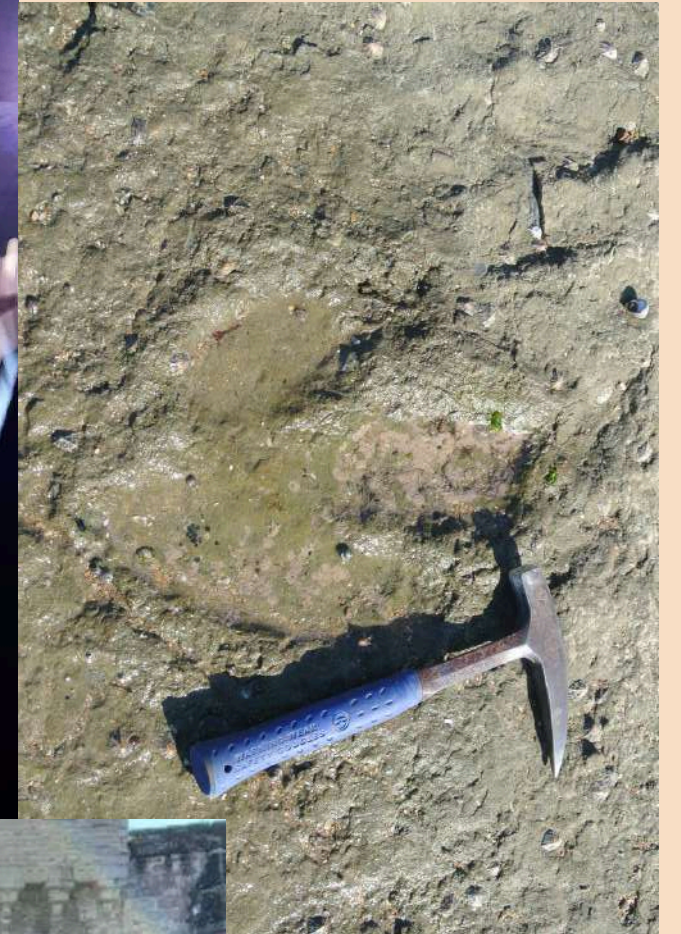
Pour partager tous·tes ensemble notre passion de l'archéologie et élargir nos connaissances.

- **Pour qui ?**

Tous celles et ceux qui le veulent !

Les activités de l'AUNA

Les visites et sorties



Les activités de l'AUNA

Les interventions de professionnels et la discussion avec les étudiant·es



Nous suivre et nous rejoindre

Instagram @aunaasso



Discord



Devenez adhérent·es
ou membres du
bureau (plusieurs
postes à pourvoir) :
bientôt l'AG !

Adhésion: 5€

N'hésitez pas à nous suivre sur nos réseaux sociaux !

Contact : **aunaassos@gmail.com**